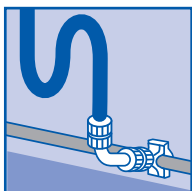
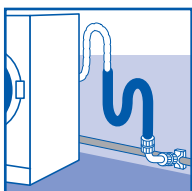


- Vissez l'embout de raccordement dans la bride, en vérifiant que le joint est bien présent.

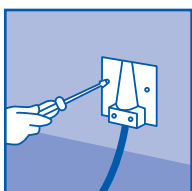


- Placez le siphon sur cet embout.



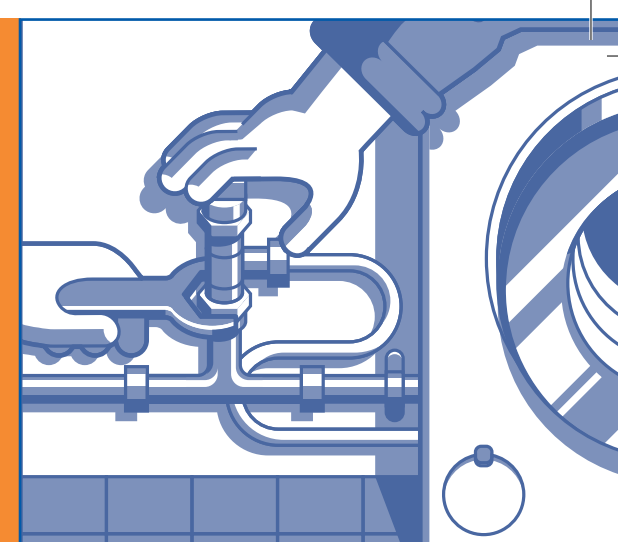
- Introduisez le conduit d'évacuation de votre machine dans le siphon.

RÉALISEZ LE BRANCHEMENT ÉLECTRIQUE



- Assurez-vous que vous disposez d'une prise avec terre directement raccordée sur le tableau de répartition, alimentée par un fil de 2,5 mm² de section et protégée par un disjoncteur d'une intensité de 16 A minimum.
- Évitez le branchement sur simple fil électrique. Préférez le raccordement sur un boîtier avec un « couvercle sortie-fils ».
- Respectez les distances de sécurité des pièces d'eau.

INSTALLER RAPIDEMENT VOTRE MACHINE À LAVER



L'installation d'un lave-linge ou d'un lave-vaisselle est plus facile qu'il n'y paraît, dès lors qu'elle se fait à proximité de canalisations d'eau froide, de l'évacuation des eaux et d'une prise électrique (ex. : cuisine ou salle de bains).

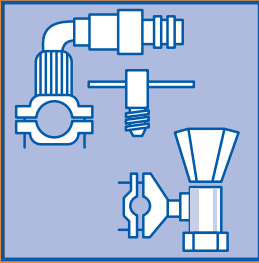
Les branchements et raccordements sont habituellement prévus lors de la construction de votre habitation. Mais il peut arriver que vous ne souhaitiez pas installer votre machine à cet emplacement précis.

Les kits de branchement autoperçants permettent le raccordement direct sur une canalisation (cuivre ou PVC), sans avoir à envisager de lourds travaux de plomberie.

TOUT CE QU'IL VOUS FAUT

- Kit robinet autoperceur pour conduite en cuivre
- Kit autoperceur pour conduite PVC
- Tournevis
- Clé plate ou à molette
- Laine d'acier
- Siphon
- Alcool à brûler

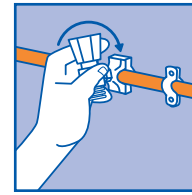
AVANT DE COMMENCER...



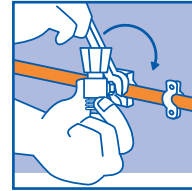
- Couper l'alimentation en eau.
- Ne jamais raccorder une machine à laver sur une canalisation en eau chaude.
- Veillez à placer le robinet dans un endroit facilement accessible pour pouvoir y accéder en cas d'urgence.
- Une fois installé, le robinet autopercant n'est plus démontable.

À NOTER !

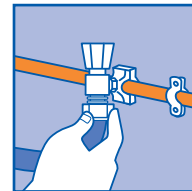
Les compagnies d'assurances ne prennent pas en compte les sinistres si les flexibles des machines s'écoulent directement dans un lavabo ou une baignoire. Il faut obligatoirement passer par un siphon.



- Vissez le robinet en position fermée jusqu'à ce que la canalisation soit percée.

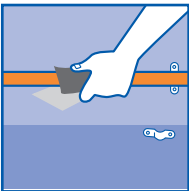


- À l'aide d'une clé plate, serrez à fond le contre-écrou en maintenant le robinet en position verticale. L'étanchéité sera garantie si les brides sont serrées au maximum sur la canalisation.

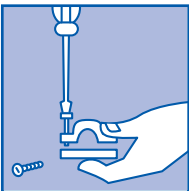


- Vissez l'embout du tuyau d'alimentation (le plus mince) sur le robinet.
- Rétablissez l'alimentation en eau si vous l'aviez coupée.
- Ouvrez le robinet pour vérifier l'étanchéité de l'installation.

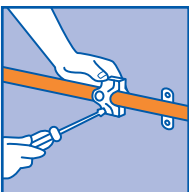
RÉALISEZ LE RACCORDEMENT EN EAU FROIDE



- Desserrez les colliers de fixation du tuyau d'alimentation en eau de manière à l'éloigner légèrement du mur.
- Nettoyez le tuyau à la laine d'acier à l'endroit où sera posé le robinet autopercuteur.

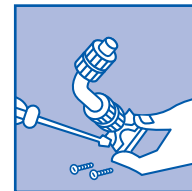


- Dévissez le robinet de la bride de serrage et démontez la bride.

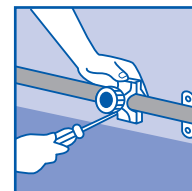


- Posez la bride sur le tuyau et serrez les vis.

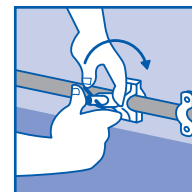
RÉALISEZ LE RACCORDEMENT À L'ÉVACUATION



- Desserrez les colliers de fixation du tuyau d'alimentation en eau de manière à l'éloigner légèrement du mur.
- Nettoyez le tuyau à l'alcool à brûler à l'endroit du perçage.
- Dévissez le kit de perçage et la bride de serrage.



- Posez la bride sur le tuyau et serrez les vis.



- Vissez lentement l'outil de découpe jusqu'à ce que le tube soit percé.