

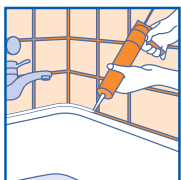


- Nettoyez régulièrement les chenaux et les gouttières pour éviter qu'ils ne se bouchent et créent des infiltrations d'eau par le toit.

LIMITEZ L'HUMIDITÉ DE L'AIR DANS LES PIÈCES D'EAU

Les pièces d'eau possèdent la double caractéristique d'être des pièces où l'humidité est extrêmement présente (formation de vapeur d'eau lors d'une douche, par exemple) et où les aérations sont rarement prévues (absence fréquente de fenêtres). Ce sont donc des lieux où l'humidité est particulièrement présente.

Comment la limiter ?

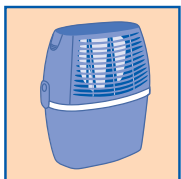


- Vérifiez l'étanchéité des joints autour de la douche ou de la baignoire et le cas échéant, refaites-les. Pensez à contrôler également les joints de votre carrelage.
- Installez une VMC hydroréglable. Pour cela, référez-vous à la fiche Brico E. Leclerc « bien installer votre VMC simple flux ».
- Privilégiez une peinture laquée pour empêcher la migration de l'humidité vers l'intérieur du mur.

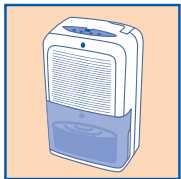
RÉGULEZ L'HYGROMÉTRIE

Si dans un premier temps, vous n'avez pas la possibilité de réaliser des travaux dans votre habitation, vous pouvez, à l'aide de différents appareils, faire baisser le taux d'hygrométrie ambiant, c'est-à-dire le taux d'humidité dans l'air.

Comment faire ?



- Utilisez un absorbeur d'humidité : il est en général constitué d'un bac et de cristaux. Les cristaux absorbent l'eau en suspension dans l'air ambiant qui est recueillie dans le bac. Il faut donc régulièrement vider ce dernier. Les cristaux ayant une durée de vie limitée, il faudra les changer régulièrement.



- Optez pour un déshumidificateur : plus onéreux que l'absorbeur d'humidité, il présente néanmoins le double avantage de ne pas avoir de cristaux à changer et d'absorber l'humidité sur une plus grande surface.



BIEN LUTTER CONTRE L'HUMIDITÉ



Plus de 25 % des logements en France sont touchés par des problèmes d'humidité. Si, à première vue, les manifestations ne sont pas graves (papier peint décollé, condensation sur les vitres...), elles peuvent néanmoins rapidement dégénérer. L'excès d'humidité est en effet responsable de plus de 60 % des désordres domestiques. Certains de ces désordres peuvent se révéler dangereux pour votre habitation comme, par exemple, la détérioration des fondations ou encore les infiltrations multiples par le toit et les murs. Certains peuvent même être dangereux pour votre santé, comme le développement des acariens, des moisissures ou des blattes, et provoquer de nombreuses allergies.

Bien lutter contre l'humidité, c'est avant tout savoir diagnostiquer l'origine du problème pour mieux le traiter. De nombreuses solutions existent, qui, comme vous le verrez dans cette fiche, ne nécessitent pas forcément de gros travaux sur la structure de votre habitation.

TOUT CE QU'IL VOUS FAUT

Pour réaliser des travaux lourds :

- Bande d'arase
- Enduit bitumeux
- Film de protection
- Drain et graviers
- Résine d'imperméabilisation (barrière anti-humidité)
- Entrées d'air pour les fenêtres
- Kit VMC simple ou double flux

Pour mettre en place des solutions rapides :

- Traitement anti-salpêtre
- Mastic pour menuiseries
- Enduit de rebouchage pour façade
- Joints spéciaux pour salle de bains
- Absorbeur d'humidité
- Déshumidificateur

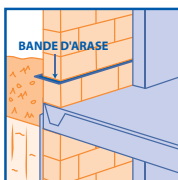


TRAITEZ LES INFILTRATIONS ET LES REMONTÉES CAPILLAIRES

Les infiltrations d'eau proviennent en général des sous-sols des habitations, et peuvent avoir des causes diverses : la modification du niveau de la nappe phréatique, l'obstruction d'un réseau de drainage, ou encore le dallage de la terrasse extérieure qui penche vers la façade. Ces infiltrations peuvent créer des remontées capillaires au rez-de-chaussée de la maison, c'est-à-dire lorsque la partie basse du mur agit comme une éponge et pompe l'humidité dans le sol.

Comment les traiter ?

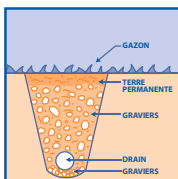
Dans le cas d'une construction neuve :



- Réalisez une arase étanche au moment de la construction en posant une bande d'arase sur toute la longueur du mur, et au niveau de la première brique dépassant du sol.

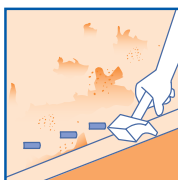


- Imperméabilisez les fondations à l'aide d'un enduit bitumeux que vous pouvez compléter d'un film de protection pour plus d'efficacité.



- Installez un drainage au pied du mur : creusez une tranchée légèrement en pente, recouvrez-la d'une fine couche de graviers, puis posez le drain par-dessus cette couche. Recouvrez le drain d'une nouvelle couche de graviers et refermez la tranchée avec de la terre. N'oubliez pas de prévoir l'exutoire de votre drain, où s'écoulera l'eau évacuée.

Dans le cas d'une construction ancienne :



- Réalisez une barrière chimique étanche en injectant à la base du mur une résine d'imperméabilisation. Le produit se diffusera dans le mur et créera une barrière étanche qui bloquera les remontées d'eau. Attendez que le mur soit parfaitement sec avant de le rénové.



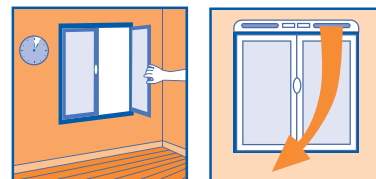
- Posez une ventilation forcée pour évacuer l'humidité.
- Traitez les murs intérieurs contre le salpêtre à l'aide d'un produit adapté qui les assèchera et les assainira.

ÉVITEZ LA CONDENSATION

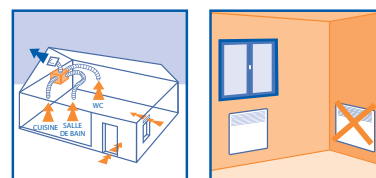
La condensation se produit lorsque la vapeur d'eau se retrouve au contact d'un point froid, comme une fenêtre, ou un mur mal isolé.

On voit alors apparaître des tâches d'humidité autour des fenêtres, des traces noires correspondant à l'emplacement des poutres d'ossature sur les murs mal isolés, le papier peint se décolle et moisit et les peintures cloquent.

Comment l'éviter ?



- Pensez à ouvrir chaque fenêtre de votre habitation au moins 5 minutes par jour.
- Vérifiez régulièrement que vos grilles d'aération ne sont pas bouchées.
- Posez des entrées d'air sur les fenêtres.



- Installez une ventilation motorisée contrôlée (VMC) : pour savoir comment faire, référez-vous à la fiche Brico E. Leclerc « bien installer votre VMC simple flux ».
- Mettez les radiateurs et convecteurs sur les murs qui donnent vers l'extérieur de la maison (ou à proximité).

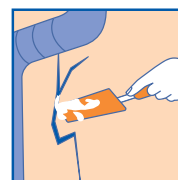
- Vérifiez que vos murs sont bien isolés, particulièrement pour les murs en contact avec l'extérieur : ils doivent posséder une couche d'isolant sous la finition, par exemple de la laine minérale ou du polystyrène. Pour savoir comment faire, référez-vous à la fiche Brico E. Leclerc « bien isoler vos murs thermiquement ».

ÉVACUEZ LES EAUX DE RUISSELLEMENT

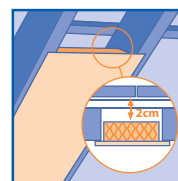
Elles proviennent d'une mauvaise évacuation des eaux de pluie et viennent ruisseler sur la façade. Elles peuvent provoquer des infiltrations par le toit et les fenêtres.

Comment les évacuer ?

- Assurez-vous de l'étanchéité de vos fenêtres, et si elles sont en bois, repeignez-les régulièrement et refaites le mastic extérieur.



- Bouchez les fissures de la façade dès leur apparition pour éviter les infiltrations dans le mur.
- Si votre mur de façade est en pierre, vérifiez les joints entre celles-ci.
- Choisissez de préférence un revêtement « respirant », c'est-à-dire qui favorise l'évacuation de l'humidité du mur vers l'extérieur, comme les peintures microporeuses, ou les enduits de sable et de chaux.



- Lors de l'isolation de votre toiture, pensez à laisser un vide d'air de 2 à 4 cm entre l'isolant et la toiture et à poser le pare-vapeur vers la zone chauffée. Pour plus de détails, vous pouvez vous référer à la fiche Brico E. Leclerc « comment isoler votre toiture et vos combles ».